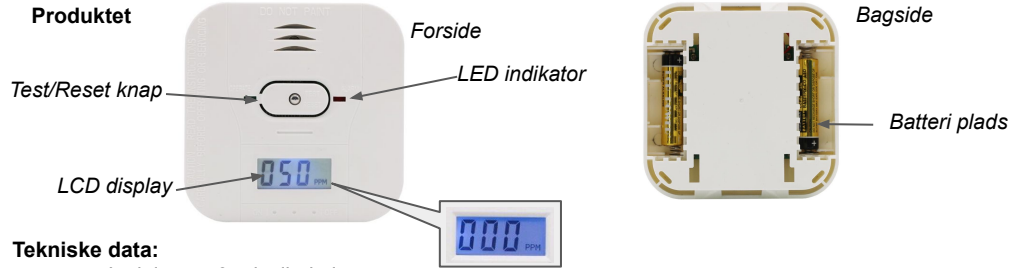


# Kvikvejledning til KULILTE- VARME OG BRANDALARM M/DISPLAY - varenummer: 9191

## Introduktion

Tak for køb af denne KULILTE- VARME- OG BRANDALARM M/DISPLAY model: CST503 varenummer: 9191  
Start med at læse denne vejledning godt igennem og gem den til evt. senere brug.  
Skulle der opstå nogle spørgsmål eller fejl i produktet kan vi anbefale i kontakte stedet den er købt for support.

Denne lille alarm advarer imod den meget farlige kulilte, som opstår ved forbrænding af f.eks. gas og grill. Det er derfor vigtigt at man har en kuliltealarm i f.eks. en campingvogn, hvis man opholder sig i vognen.



## Tekniske data:

- Lydniveau: 85 decibel alarm
- Kulilte, røg og varme alarm
- Power: 2 AAA batterier
- Alarmen vil bippe med 4 korte bip for CO alarm ('xxx PPM vil også vises.) og vil fortsætte med at bippe ved røgalarm ('030 vil angive.) Den røde LED vil blinke i mens den er i alarm mode
- Alarmen vil bippe med 4 korte bip for CO alarm ('xxx PPM vil også vises.)  
Den røde LED vil blinke i mens den er i alarm mode
- Et "bip" hvert 40 sekund er en indikation på at batteriet er fladt og bør udskiftes.
- Test/reset knappen til test af enheden er en mulighed den vil give et bip ved test og bør testet inden brug.
- Grønt og rødt LED lys indikere normalt brug og alarm status
- Enheden vil afgive et bip og lyse rødt i LED når den startes op
- 3 decimaler LCD 'Lb' vil også afgive når der skal skiftes batteri. Ved normal drift lyser displayet ikke.  
- Den vil starte enten ved et tryk på test eller reset knappen også hvis kuliltealarmen overskrider med 40ppm
- Inden for 1 minut efter indsættelse af batterier vil alarmen starte op lede efter kulilte derfor husk og have den det sted den skal installeres. Hvis enheden bliver ved med at hyle eller ikke starter op sidder batterierne forkert, tjek derfor placeringen af batterierne, indtil enheden virker korrekt.
- Grønt lys: Vil blinke hvert 40 sekund for at vise at alarmen virker korrekt og alt er normalt.
- Rødt lys: Vil lyse og blinke hvis der er et farligt højt niveau af kulilte og alarmen den vil hyle

CARBON MONOXIDE (CO) overvåger luften for tilstedeværelse af kulilte. Alarmen vil afgive lyd og ledsages af det blinkende røde LED-lys, når der er høje niveauer af kulilte til stede.

FORSIGTIG: Denne alarm vil kun indikere tilstedeværelsen af monoxid ved sensoren.

Kulstof monoxide gas kan forekomme i et andet område.

## Specifikationer:

Power: 2 x AAA batterier

Følsomhed og tid til CO alarm:

50 ppm, alarmerende i 90 minutter  
100ppm, alarmerende i 1 40 minutter  
300 ppm, alarmerende i 3 minutter

Følsomhed for røgalarm: 0.1~1.0dB7m eller temperature er over 55 grader

Standby strøm <80uA;

Standby alarm <80mA

Betjening Omgivende tilstand 5~400C, 20~90%R.H.

## Test/reset knap

Hvis alarmen lyder, vil alarmen hyle i et par minutter, ved at trykke på knappen og vil det gøre alarmen lydløs. Hvis CO-tilstanden stadigvæk er i rummet, der forårsagede alarmen fortsætter og vil aktiveres alarmen igen. Hvis CO-niveauet holdes fra 70 ppm til 200 ppm, er varigheden ca. 5 minutter.  
Hvis CO-niveauet holder over 200 ppm vil enheden hyle igen.

Hvis CO-niveauet holder sig under 70 ppm, genaktiveres enheden ikke længere.

## LED indikatoren betydning

Rød LED

Den røde lysdiode blinker i forbindelse med et alarm bip. Derfor blinker den røde lysdiode under en CO-alarm, en bip med lavt batteriniveau

Når du installerer batteriet ib, lyder enheden 'kvidrende' for at indikere batteri installeret korrekt, og LCD vil indikere '888PPM'.

Grøn LED

Den grønne LED blinker en gang hvert 40. sekund for at indikere korrekt drift.

## LED indikatoren betydning

Rød LED

Den røde lysdiode blinker i forbindelse med et alarm bip. Derfor blinker den røde lysdiode under en CO-alarm, en bip med lavt batteriniveau

Når du installerer batteriet ib, lyder enheden 'kvidrende' for at indikere batteri installeret korrekt, og LCD vil indikere '888PPM'.

Grøn LED

Den grønne LED blinker en gang hvert 40. sekund for at indikere korrekt drift.

## Godkendelser og test af alarmen:

TEST REPORT	
EN 50291-1:2010	
Electrical apparatus for the detection of carbon monoxide in domestic premises-test method and performance requirements	
Part 1:General requirements section one-general	
Testing Laboratory Name .....	Shenzhen HTT Technology Co., Ltd.
Address .....	1F, B Building, Huafeng International Robotics Industrial Park, Gushu, Xixiang Street, Bao'an District, Shenzhen
Testing location .....	Shenzhen HTT Technology Co., Ltd.
Applicant's Name .....	ShenZhen L&L Technology Co.,Limited
Address .....	740-742F,C Bldgs,KangSheng Industrial Park,MinZhi Street, LongHua Area,Shenzhen, Guangdong, China (Mainland)
Manufacturer .....	ShenZhen L&L Technology Co.,Limited
Address .....	740-742F,C Bldgs,KangSheng Industrial Park,MinZhi Street, LongHua Area,Shenzhen, Guangdong, China (Mainland)
Standard .....	EN 50291-1:2010
Test Result .....	Compliance with EN 50291-1:2010
Procedure deviation .....	N/A
Non-standard test method .....	N/A

## Installationsguide

### Step 1.

#### VIGTIGT: DENNE ALARM SKAL VÆRE MONTERET PÅ EN VÆG, INSTALLERE DEN KUN SOM BESKREVET.

- A. Vi anbefaler** installation af en CO-alarm de følgende steder. For maksimal beskyttelse foreslår vi, at der installeres en alarm på hvert niveau i et flere niveau hus inklusive hvert soveværelse, køkken, loftet og kældre. Sæt alarmen i et soveværelse gang, eller stort rum. Hvis du kun har en alarm, skal du sørge for: placeret i gangen uden for det største soveværelse, eller i soveværelset. Sørg for at i kan høre alarmen i alle rum. Sæt en alarm i hvert rum, hvor nogen sover med døren lukket. Den lukkede dør kan forhindre en i at vække en som sover. Montering af alarmen: Ved installering på væg skal der være mellem minimum 10 og 12 cm under loftet. Se diagram nedenfor.

- Montering af brandalarm for bedre dækning.
- Montering af brandalarm for minimumsdækning.
- ⊗ Forkert placering af brandalarm

- B. Hvor den ikke skal installeres.** Alarmen må ikke installeres i en garage, køkken, rum med brændeovn eller badeværelser.

#### Hold alarmen væk fra brændende objekter

Undgå og monterer alarmen steder med jord, græs eller mudder samme med radiatorer.

Høje temperaturer kan igangsætte alarmen derfor overvej nøje hvor den skal placeres. Må hellere ikke placeres steder med under 40 grader eller over 100 grader.

### Step 2.

#### Monteringsinstruktion:

1. Fjern monterings pladen fra alarmen, ved at holde den ene del af alarmen i den ene hånd og monteringspladen i den anden, hiv så ned i pladen for at skille de to dele ad.
2. Indsæt så de 2 gang AAA batterier i alarmen.
3. Efter lokation på den korrekt placering af alarmen, markere de huller som skal bores for at sætte rawplugs i med monterings pladen.
4. Efter montering af huller i væggen sættes monterings pladen og så klikkes alarmen ned over monterings pladen.

### Step 3.

#### Test af alarmen:

BEMÆRK: Alarmen vil hyle med 85 dB derfor pas på dine ører evt. vær høreværn eller ørepropper eller stå længere væk fra alarmen.

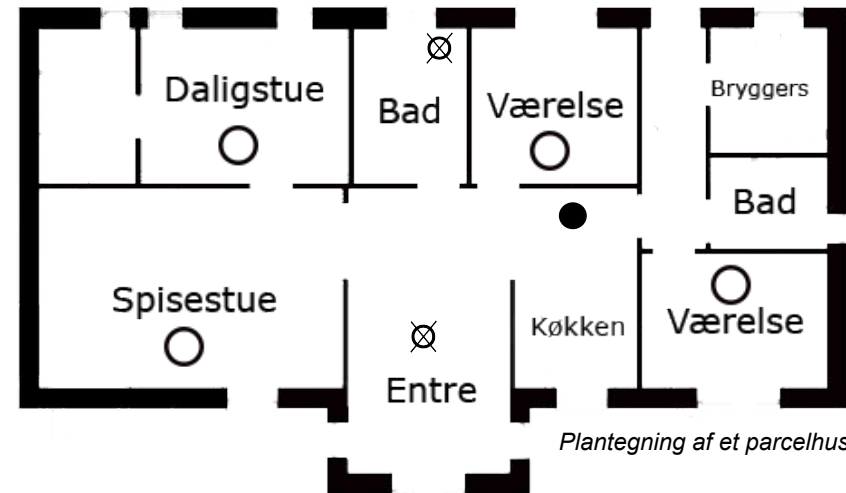
Test af alarmen ved at trykke på test/reset knappen i mere end 5 sekunder, derefter vil alarmen afgive lyd. Det anbefales at man tester den minimum en gang om måneden. Hvis alarmen ikke hylr som den skal tjek om batterierne evt. skal skiftes eller om alarmen har taget skade, hvis alarmen stadigvæk ikke virker, kontakt hvor du har købt alarmen.

#### Importer:

GSM Teknik Aps  
Søndersøvej 4  
5492 Vissenbjerg, Danmark  
Tlf.: 52 62 52 00  
Mail: support@gsmteknik.dk

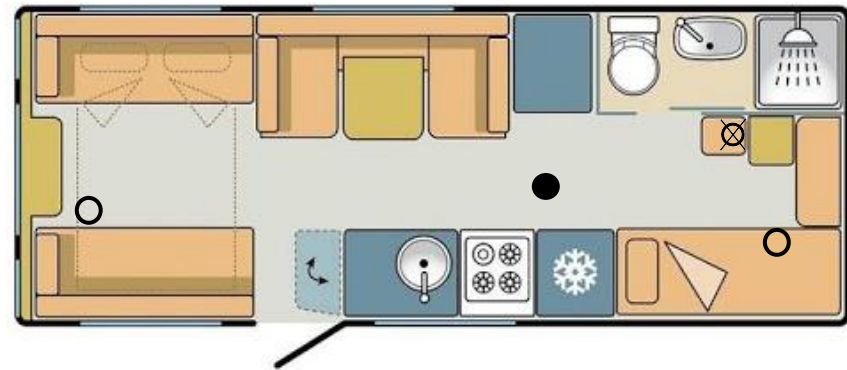


CE Calibrated Per EN50291  
EMC 2014/30/EU  
Made In China



Plantegning af et parcelhus

Placering i campingvogn kan variere afhængig efter vognens indretning



#### Fejlkoder/error codes.

- 030== CO alarm
- 040 / Fir == fire alarm
- 050== heat alarm

**Svar:** Denne fejlkode kan skyldes filteret i alarmen ikke er blevet rensset for nyligt.

**Løsning:** Fjern dækslet fra alarmen, inde i alarmen kan der være samlet sig støv fjern den runde sorte del 1 og rens det, rens nemt med luft eller en tør klud 2. Man kan også forsøge og tage batterierne ud og sætte dem i igen

